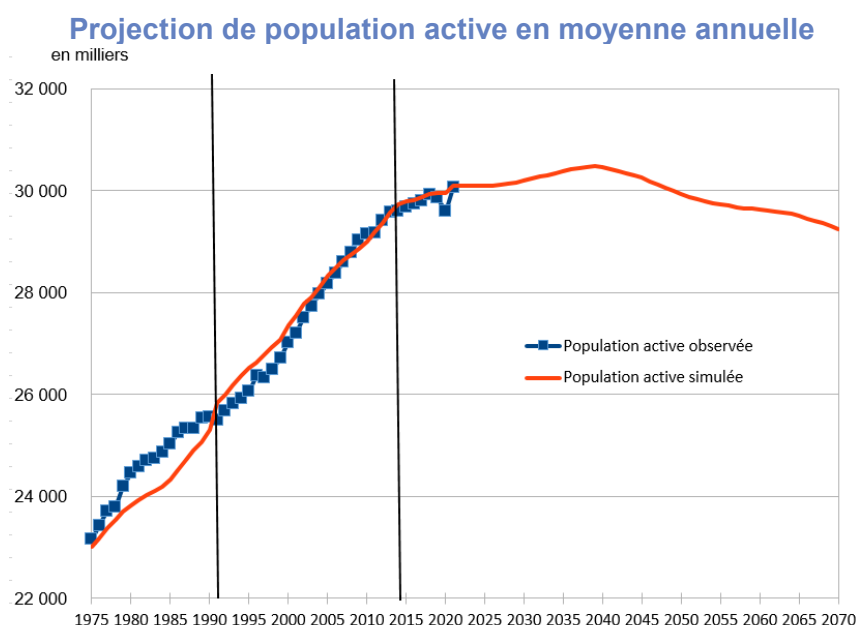


L'Insee réalise régulièrement des projections de population active qui s'appuient sur des projections démographiques et des scénarios de taux d'activité. Selon les nouvelles projections, la population active continuerait de croître légèrement au cours des deux prochaines décennies, puis diminuerait entre 2040 et 2070. Le vieillissement de la population et la baisse du taux d'activité global qu'il engendre expliquent cette baisse du nombre d'actifs après 2040.

 p. 21

La population active continuerait de croître légèrement d'ici 2040, puis se replierait

Avec les nouvelles projections de population active, et sous les hypothèses du scénario central des dernières projections démographiques, la population active continuerait de progresser durant les deux décennies à venir : + 20 000 actifs par an en moyenne jusqu'en 2040, soit moins vite que sur les deux dernières décennies. Après 2040, la tendance s'inverserait nettement.



Champ : France métropolitaine jusqu'en 1990, France hors Mayotte de 1991 à 2013, France à partir de 2014 ; personnes de 15 ans ou plus vivant en logement ordinaire.
Source : Insee, projections de population active 2022-2070.

Population active

La population active est ici définie au sens du Bureau international du travail (BIT). Elle comprend la population en emploi et les chômeurs.

D'ici 2070, la population totale augmenterait légèrement et continuerait de vieillir

Selon les projections démographiques réalisées en 2021, le nombre de personnes de 15 ans ou plus continuerait de croître jusqu'en 2070, mais moins vite qu'entre 2000 et 2021. En outre, la population continuerait de vieillir, la part des plus de 70 ans parmi les plus de 15 ans passerait de 18 % en 2021 à 26 % en 2070.

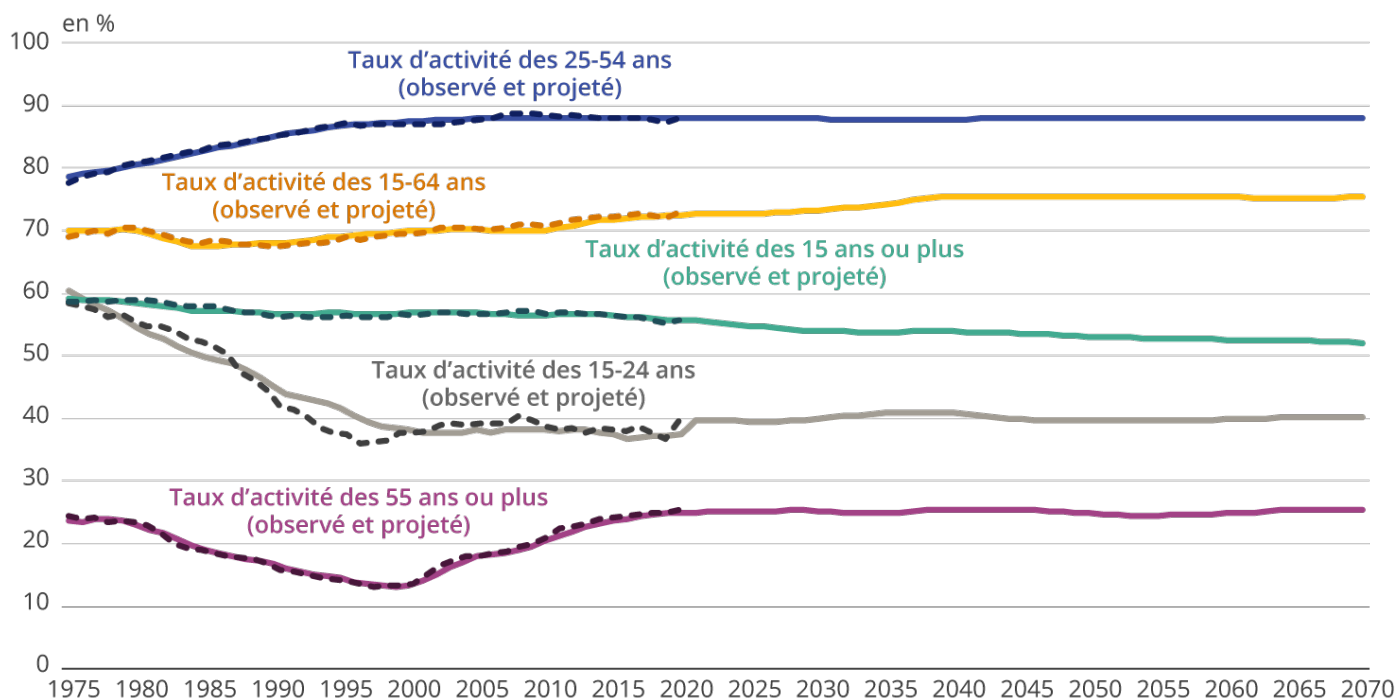
Le taux d'activité des plus de 55 ans se stabiliserait en projection

Le taux d'activité des personnes de plus de 55 ans se stabiliserait autour de 25 % à l'horizon 2070. En premier lieu, la part des personnes de 70 ans et plus, dont le taux d'activité est très bas, augmenterait sensiblement, passant de 45 % des personnes de plus de 55 ans en 2021 à 56 % en 2070. En second lieu, **au-delà de 2040, les réformes des retraites passées (2010 et 2014) ne contribueraient plus à augmenter l'activité des seniors.**

Dans le détail, le taux d'activité des 55-59 ans se stabiliserait autour de 80 %, à peine au-dessus de son niveau de 2021. **Jusqu'en 2040, les réformes des retraites passées augmenteraient le niveau d'activité des 60-64 ans, pour atteindre un plateau à 58 % vers 2040, soit 20 points de plus qu'en 2021.** Pour les 65-69 ans, le taux d'activité augmenterait et atteindrait un plateau à 16 % à l'horizon 2050.

Le taux d'activité des jeunes et celui des personnes d'âge intermédiaire se stabiliseraient presque à leur niveau de 2021

Taux d'activité observés et projetés par tranche d'âge



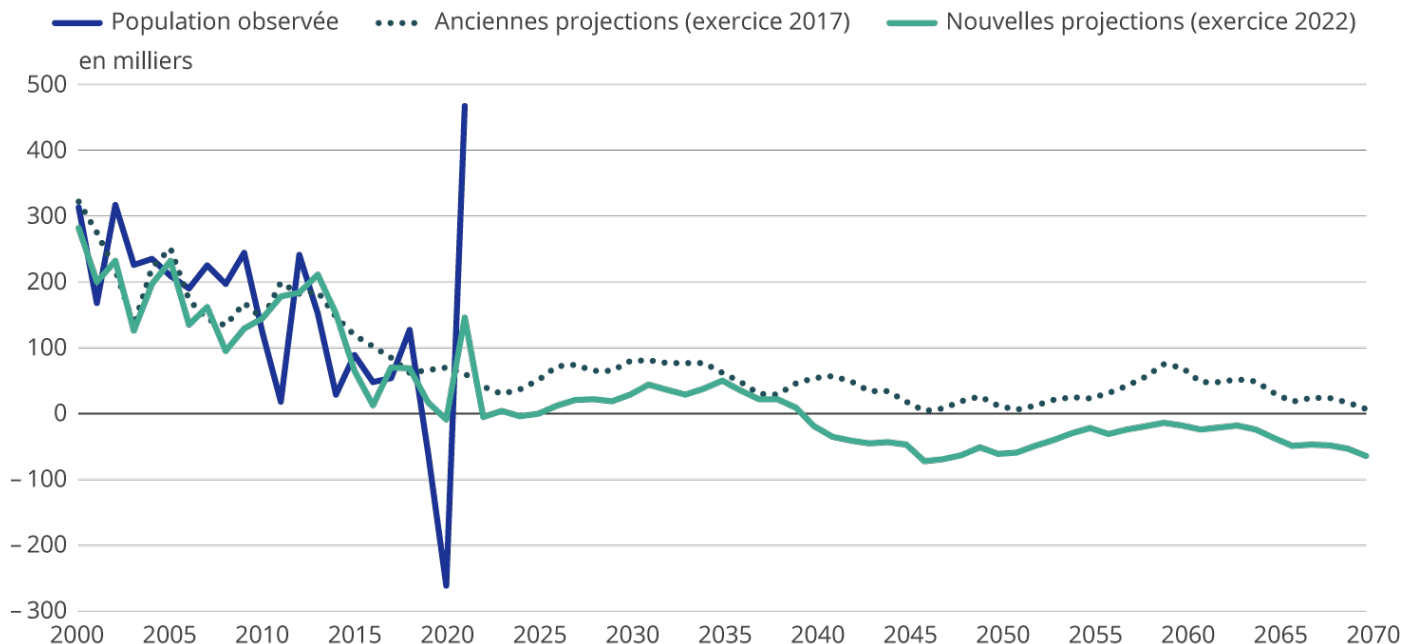
Champ : France métropolitaine jusqu'en 1990, France hors Mayotte de 1991 à 2013, France à partir de 2014 ; personnes de 15 ans ou plus vivant en logement ordinaire.

Source : Insee, projections de population active 2022-2070.

Alors que le taux d'activité des 15-64 ans continuerait de croître légèrement, de 2,3 points entre 2021 et 2070, celui de l'ensemble des plus de 15 ans diminuerait, de 3,7 points, du fait de la hausse de la part des 65 ans ou plus, dont les taux d'activité sont nettement plus bas.

La croissance de la population active est revue en baisse par rapport à la précédente projection

Variations annuelles des populations actives projetées en 2017 et 2022



Champ : France métropolitaine jusqu'en 1990, France hors Mayotte de 1991 à 2013, France à partir de 2014 ; personnes de 15 ans ou plus vivant en logement ordinaire.

Source : Insee, projections de population active 2022-2070.

Dans d'anciennes projections réalisées en 2017, la population active augmentait chaque année jusqu'en 2070, alors que **l'exercice de projections de 2022 conduit à une diminution à partir de 2040. C'est principalement la révision à la baisse des projections démographiques qui explique cette révision**, alors que les comportements d'activité sont peu modifiés dans ce nouvel exercice de projection.

Les projections sont sensibles aux hypothèses de solde migratoire

Dans le scénario central, l'hypothèse d'un solde migratoire annuel constant de +70 000 personnes par an dès 2022 est retenue ; des variantes symétriques avec des soldes migratoires haut (+120 000 personnes par an) et bas (+20 000 personnes par an) sont également considérées. Elles conduisent à des populations actives substantiellement différentes : **environ 650 000 actifs supplémentaires en 2040 dans le scénario haut, par rapport au scénario central, et 650 000 de moins dans le scénario bas.**

L'exercice de projection est de fait sensible aux hypothèses de solde migratoire.

Solde migratoire

Le solde migratoire est la différence entre le nombre de personnes qui sont entrées sur le territoire et le nombre de personnes qui en sont sorties au cours de l'année.



La nomenclature des professions et catégories socioprofessionnelles (PCS) a fait l'objet d'une rénovation, qui a débouché sur une nouvelle version, la PCS 2020.

Les groupes socioprofessionnels sont fréquemment mobilisés pour la description de l'emploi et des situations économiques et sociales des personnes et des ménages ; ils constituent aussi la grille classique d'analyse de la mobilité sociale.

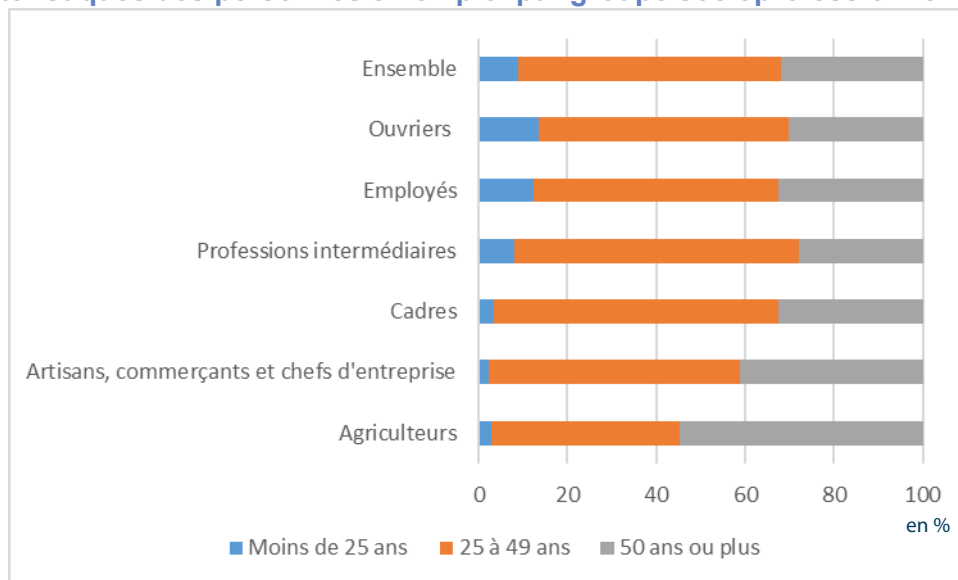
De nouvelles catégorisations, complémentaires à la PCS, apportent une grille d'analyse pertinente de certains faits sociaux :

- les classes d'emploi captent les différentes inégalités dans la durée et l'organisation du travail ;
- la PCS Ménage, qui combine la situation socioprofessionnelle des deux principaux membres du ménage, est pertinente notamment pour analyser le statut d'occupation du logement.

 p. 31

Les jeunes sont surreprésentés parmi les employés et les ouvriers

Caractéristiques des personnes en emploi par groupe socioprofessionnel en 2021



Champ : France hors Mayotte, personnes de 15 à 89 ans vivant en logement ordinaire, en emploi au sens du BIT.
Source : Insee, enquête Emploi 2021.

La nomenclature des professions et catégories socioprofessionnelles (PCS)

Dans la nomenclature des professions et catégories socioprofessionnelles (PCS), la population est classée selon la profession actuelle (ou l'ancienne profession), le statut (salarié ou non), le nombre de personnes travaillant dans l'entreprise pour les indépendants et, pour les salariés, la nature de l'employeur (public ou privé) et le niveau de qualification.

Mobilité sociale : deux personnes sur trois relèvent d'un groupe socioprofessionnel différent de leurs parents

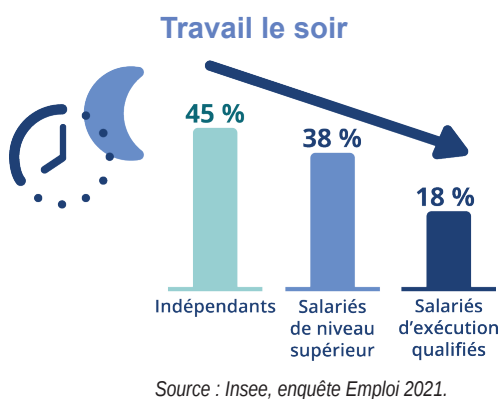
Le plus souvent, les personnes ont effectué une **mobilité ascendante**.

♀ 41 % des femmes occupent une position sociale plus élevée que leur mère.

♂ 39 % des hommes occupent une position sociale plus élevée que leur père.

Les nouvelles « classes d'emploi » rendent bien compte des inégalités dans la durée et l'organisation du travail, comme le fait de travailler le soir

Les **classes d'emploi** proposent une grille de lecture stratifiée de la société, complémentaire aux groupes et catégories historiques de la PCS. Les classes d'emploi ont une graduation du niveau de qualification des professions plus actualisée et plus systématique que la PCS, dont la principale force demeure les comparaisons temporelles sur longue période.



Les ménages à dominante cadre accèdent davantage à la propriété

La **PCS Ménage** permet d'analyser la société du point de vue des ménages, en tenant compte du statut d'activité des deux principaux membres du ménage. Elle enrichit l'approche habituelle qui ne considère que la seule personne de référence.

En 2021, 85 % des personnes issues des ménages à dominante cadre sont propriétaires, contre 58 % de celles des ménages à dominante ouvrière et 33 % de celles des ménages comptant un seul employé ou ouvrier.

Statut d'occupation des ménages selon la PCS Ménage en 2021

