

## Conjoncture du 2<sup>e</sup> trimestre 2012

### Au deuxième trimestre 2012, quelques signes positifs qui pourraient ne pas perdurer

*Au deuxième trimestre 2012, en Auvergne, la conjoncture présente quelques signes positifs qui pourraient ne pas perdurer. L'emploi salarié, en baisse en France métropolitaine, se redresse au niveau régional. Dans la construction neuve, les mises en chantier de logements repartent à la hausse. La fréquentation touristique est aussi plutôt satisfaisante. À l'inverse, le taux de chômage progresse fortement et la création d'entreprises hors auto-entreprises décline.*

Alain Batifoulier, Insee

#### Contexte national

En France, l'activité a été stable au deuxième trimestre 2012. Elle s'est nettement repliée dans l'industrie manufacturière (- 1,0 %) et a été peu dynamique dans les services marchands (+ 0,2 %). En revanche, la production d'énergie a fortement progressé suite aux basses températures du mois d'avril. L'activité a rebondi dans la construction (+ 0,4 %), notamment dans les travaux publics, grâce au rattrapage du déficit d'activité de février. Depuis 2012, le climat des affaires a légèrement reculé dans les services et plus nettement dans le bâtiment.

La croissance du PIB serait nulle aux troisième et quatrième trimestres de l'année. Les exportations ralentiraient à l'image de la diminution de la demande mondiale et de la reprise de l'appréciation de l'euro depuis cet été. Les manques de débouchés et le bas niveau de marges des entreprises impacteraient leurs investissements qui seraient en recul sur cette même période.

Le pouvoir d'achat des ménages serait également affecté au cours du second semestre 2012. La détérioration du marché du travail alliée à la hausse des prélèvements obligatoires et à une inflation qui resterait proche des 2 %, principalement du fait de la hausse du prix du pétrole observée cet été, accentuerait la baisse du pouvoir d'achat.

#### Synthèse régionale

Au 2<sup>e</sup> trimestre 2012, la conjoncture auvergnate est plutôt contrastée. Ainsi, l'emploi salarié marchand hors agriculture évolue de façon plus favorable qu'au niveau de la France métropolitaine et se redresse après la baisse sensible du trimestre précédent. Cette progression concerne tous les départements auvergnats, à l'exception de l'Allier. Au 1<sup>er</sup> trimestre, l'emploi salarié régressait dans l'ensemble des secteurs hormis l'industrie. Au 2<sup>e</sup> trimestre, seuls ce dernier secteur et l'intérim perdent des effectifs. Toutefois, la légère hausse de l'emploi ne s'accompagne pas d'une baisse du taux de chômage. Celui-ci progresse nettement, plaçant l'Auvergne dans le groupe des quatre régions où la hausse du chômage est la plus marquée. Les demandes d'emploi augmentent à un rythme un peu plus soutenu qu'à l'échelon national.

Les créations d'entreprises n'évoluent pas non plus de façon très favorable : le nombre d'entreprises créées (hors auto-entreprises) diminue fortement au 2<sup>e</sup> trimestre. Sur un an (2<sup>e</sup> trimestre 2012 par rapport au 2<sup>e</sup> trimestre 2011), la baisse est trois fois plus importante en Auvergne qu'en France métropolitaine. La hausse du nombre d'auto-entreprises créées a été plus faible dans la région. Le nombre total de créations est ainsi en baisse, alors qu'il progresse au niveau national.

Signe plus positif de court terme, dans la construction neuve, les mises en chantier repartent à la hausse, en partie du fait d'un rattrapage du déficit d'activité du mois de février. La baisse du nombre de logements autorisés laisse cependant présager une dégradation à venir de la construction. Point plus favorable, la fréquentation touristique est assez satisfaisante. Si le nombre de

#### Contexte international

Contrairement au premier trimestre, la croissance des pays avancés est restée atone au deuxième trimestre 2012 (+ 0,1 %). La faiblesse de la demande des pays émergents alliée aux consolidations budgétaires en cours a largement contribué au ralentissement des économies. L'activité a progressé aux États-Unis (+ 0,3 %) et au Japon (+ 0,2 %) sur un rythme toutefois plus faible qu'au trimestre précédent. En revanche, les économies européennes ont connu un nouvel accès de faiblesse en raison du net recul de la demande intérieure (- 0,2 % dans la zone euro). L'activité est restée stable en France, a progressé en Allemagne (+ 0,3 %) et s'est dégradée en Espagne et en Italie.

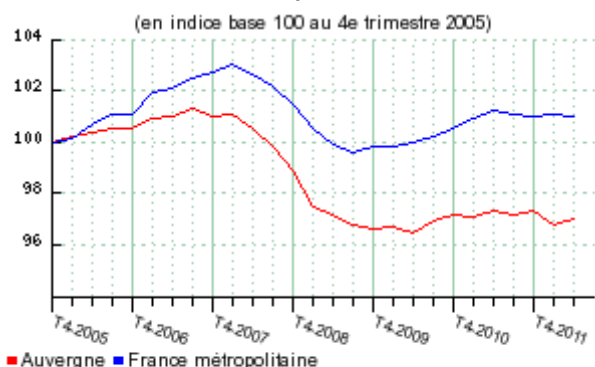
Au second semestre de l'année, seuls les États-Unis, dont l'activité serait stimulée par une demande interne dynamique, maintiendraient une croissance dynamique. La zone euro resterait dans la phase de contraction d'activité entamée au deuxième trimestre du fait du commerce extérieur largement altéré par la baisse de la demande qui lui est adressée, de la faiblesse de sa demande intérieure et par la faiblesse de l'investissement des entreprises.

nuitées en hôtel baisse par rapport à l'année précédente, il reste proche de la moyenne de la décennie passée (2011 ayant été une très bonne année). De même, le nombre de nuitées en camping (en mai et juin), inférieur à celui de 2011, est cependant élevé. Il représente le troisième meilleur résultat des dix dernières années.

## Un léger redressement de l'emploi salarié

Au cours du 2<sup>e</sup> trimestre 2012, l'emploi salarié marchand non agricole augmente en Auvergne (+ 0,2 %). Cette hausse compense en partie la forte baisse du trimestre précédent (- 0,5 %). L'évolution de l'emploi est plus favorable en Auvergne qu'en France métropolitaine (- 0,1 %). Cette situation se retrouve dans tous les secteurs, à l'exception de l'industrie, dont l'emploi présente une dégradation similaire aux deux échelons géographiques (- 0,2 %). Ainsi, l'intérim régresse sensiblement moins dans la région (- 1,5 % contre - 3,3 %). Le tertiaire marchand hors intérim affiche une progression plus soutenue de ses effectifs en Auvergne (+ 0,4 % contre + 0,1 %). En particulier, la croissance dans le commerce y atteint + 0,4 %, alors que l'emploi reste stable à l'échelon métropolitain. Enfin, dans la construction, la situation est encore plus contrastée, l'emploi auvergnat évoluant à contre-courant de la tendance nationale (+ 0,3 % contre - 0,5 %).

### Évolution de l'emploi salarié marchand

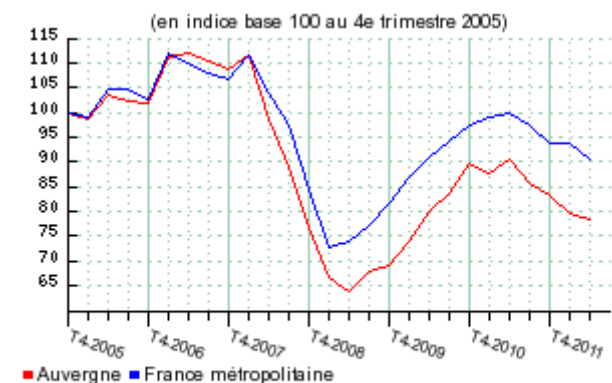


Champ : emploi salarié en fin de trimestre hors agriculture, secteurs principalement non marchands et salariés des particuliers employeurs ; données corrigées des variations saisonnières.  
Note : données trimestrielles.

Source : Insee, estimations d'emploi

Sur un an, la baisse de l'emploi salarié est identique en Auvergne et au niveau métropolitain (- 0,3 %). Toutefois, ce constat n'est pas vérifié pour tous les secteurs d'activité. Alors que les effectifs de l'intérim se dégradent significativement plus dans la région (- 13,2 % contre - 9,1 %), ceux de l'industrie souffrent moins (- 0,1 % contre - 0,7 %).

### Évolution de l'emploi intérimaire

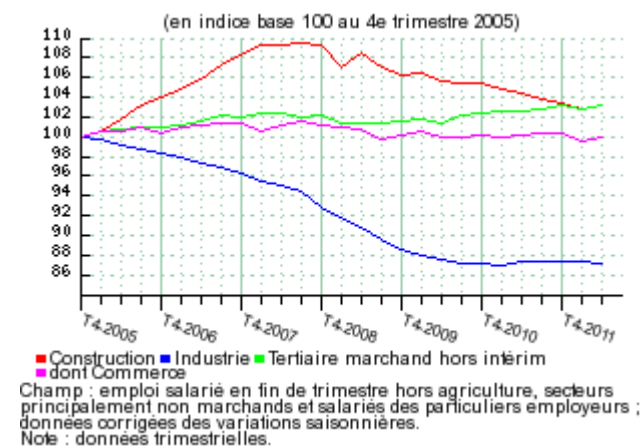


Champ : emploi en fin de trimestre ; données corrigées des variations saisonnières.  
Note : données trimestrielles.

Source : Insee, estimations d'emploi

Au 2<sup>e</sup> trimestre 2012, l'emploi progresse dans tous les départements de la région, sauf l'Allier. La croissance marquée des effectifs du tertiaire marchand hors intérim en Auvergne repose en partie sur celle très soutenue de ce secteur dans le Cantal. En effet, l'emploi salarié du commerce et celui des services marchands (hors intérim) y progressent de près de 2 %. L'évolution de l'intérim, quant à elle, est très différente selon les départements : elle varie de - 4,1 % dans le Puy-de-Dôme à + 2,9 % dans la Haute-Loire.

### Évolution de l'emploi salarié marchand par secteur en Auvergne



Source : Insee, estimations d'emploi

## Une progression du taux de chômage plus rapide qu'en moyenne nationale

En Auvergne, à la fin du 2<sup>e</sup> trimestre 2012, le taux de chômage s'établit à 8,9 %. Il augmente de 0,3 point par rapport au trimestre précédent et de 0,7 point sur un an. La progression est plus rapide qu'au niveau national, où le taux de chômage s'accroît de 0,1 point au 2<sup>e</sup> trimestre et de 0,6 point sur un an. De fait, l'Auvergne se situe parmi les quatre régions métropolitaines où la montée du chômage est la plus forte sur trois mois. Elle demeure cependant relativement épargnée au regard de la moyenne nationale. En effet, sur l'ensemble du territoire métropolitain, le taux de chômage atteint 9,7 % au 2<sup>e</sup> trimestre 2012.

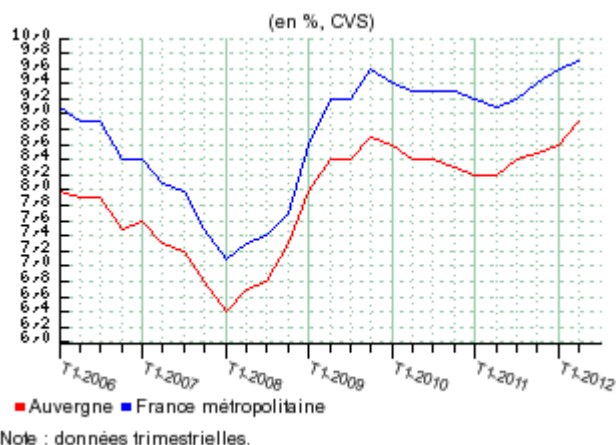
Dans la région, le taux de chômage atteint son maximum dans le département de l'Allier avec 10,4 %, portant l'évolution trimestrielle à + 0,2 point. Sur un an, la hausse est plus conséquente : + 0,7 point.

Dans le Cantal, le taux de chômage, situé à 6,9 %, s'accroît de 0,3 point par rapport au trimestre précédent. L'évolution annuelle, encore plus marquée (+ 1,0 point), indique une nette dégradation du marché du travail départemental.

La Haute-Loire suit une tendance similaire. Le taux de chômage atteint 8,1 %, progressant de 0,3 point sur le trimestre. L'évolution annuelle est cependant un peu plus faible que dans le Cantal (+ 0,8 point).

Avec 8,8 % fin juin 2012, le taux de chômage du Puy-de-Dôme reste le plus proche de la moyenne régionale. En hausse de 0,2 point sur le trimestre et de 0,5 point sur un an, il se dégrade moins vite que dans les trois autres départements.

## Taux de chômage



Source : Insee, Taux de chômage au sens du BIT et taux de chômage localisé

## Demands d'emploi : pas de répit

À la fin du 2<sup>e</sup> trimestre 2012, l'Auvergne compte 86 400 demandeurs d'emploi (catégories A, B et C réunies), soit 2,2 % de plus qu'à la fin du 1<sup>er</sup> trimestre 2012. La région se situe ainsi légèrement au-dessus de la moyenne nationale (+ 2,0 %). La comparaison avec le 2<sup>e</sup> trimestre 2011 reflète une forte dégradation du marché du travail tant en Auvergne (+ 6,6 %) qu'en France métropolitaine (+ 6,9 %).

En Auvergne, les demandeurs d'emploi de moins de 25 ans sont plus nombreux qu'au trimestre précédent (+ 2,4 %). Sur un an, leur nombre s'accroît de 8,8 %. Au niveau national, les évolutions sont de + 2,5 % sur le trimestre et de + 5,1 % sur un an.

La situation des demandeurs les plus âgés demeure préoccupante. Les effectifs des demandeurs âgés de 50 ans ou plus sont en hausse de près de 4 % pour le trimestre et supérieurs de 13,2 % à ce qu'ils étaient au 2<sup>e</sup> trimestre 2011, contre respectivement + 3,7 % et + 14,6 % à l'échelon de la métropole. Le nombre de demandeurs en recherche d'emploi depuis plus d'un an s'accroît lui aussi. Le 2<sup>e</sup> trimestre 2012 s'achève sur une hausse de 2,6 % (+ 7,7 % sur un an), soit sensiblement la même situation qu'en moyenne nationale.

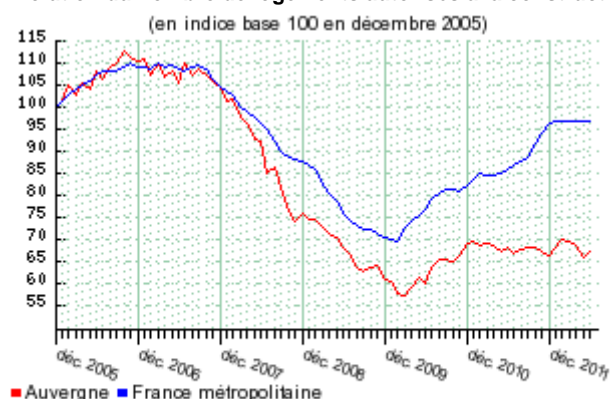
## Une progression temporaire des mises en chantier, particulièrement de logements collectifs

En Auvergne, les mises en chantier de logements repartent à la hausse, a priori très temporairement. Ainsi dans la région, 6 980 logements ont été commencés entre juillet 2011 et juin 2012, soit une augmentation de 4,2 % par rapport à la période d'avril 2011 à mars 2012. Cette hausse est avant tout sensible dans la construction de logements collectifs. Elle s'explique en partie par le rattrapage du déficit d'activité du mois de février, lié aux températures très basses constatées au cours de ce mois. Au niveau national, le nombre de logements mis en chantier reste en baisse (- 1,5 %).

L'évolution du nombre de logements autorisés apparaît moins favorable. En effet 7 820 autorisations ont été enregistrées en Auvergne entre juillet 2011 et juin 2012, ce qui représente une baisse de 3,3 % relativement à la période d'avril 2011 à mars 2012. La situation est plus

favorable au niveau national, où le cumul de logements autorisés reste stable depuis le début de l'année 2012.

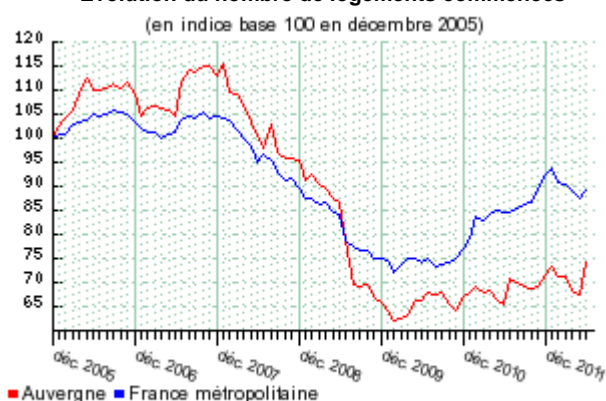
## Évolution du nombre de logements autorisés à la construction



Source : SOeS, Sit@del2

Source : SOeS, Sit@del2

## Évolution du nombre de logements commencés



Source : SOeS, Sit@del2

Source : SOeS, Sit@del2

**Avertissement :** Suite à un phénomène de rattrapage statistique de l'instruction des permis de construire par les services de l'État, concentré dans quelques régions, le profil du glissement du cumul annuel peut être légèrement biaisé pour la France Métropolitaine.

## Une fréquentation des hôtels en retrait par rapport à 2011, mais dans la moyenne des dernières années

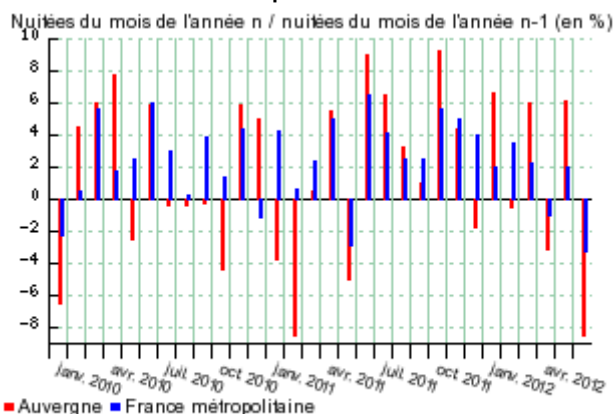
En Auvergne, la fréquentation des hôtels (nombre de nuitées) est en diminution au 2<sup>e</sup> trimestre 2012 par rapport au même trimestre de l'année précédente (- 2,3 %). Cette baisse est plus marquée qu'à l'échelon national (- 0,8 %) et se poursuit au cours de la haute saison d'été<sup>1</sup>. Le nombre de nuitées enregistrées dans la région est cependant proche de la moyenne des huit dernières années. Le recul relativement à 2011 découle du niveau élevé qu'avait atteint la fréquentation touristique au cours des mois d'avril et de juin de l'année précédente. En revanche, le mois de mai a été plus favorable en 2012, la fréquentation ayant été faible durant ce mois en 2011. La part des étrangers dans les nuitées enregistrées est en légère progression en Auvergne (10,3 % contre 9,3 %) comme au niveau France métropolitaine.

<sup>1</sup> Voir « Un été 2012 morose pour les hôtels auvergnats », Insee Auvergne Repères n°45, octobre 2012.



Les campings de la région ont enregistré 246 000 nuitées en début de saison 2012 (mai à juin). Ce chiffre est en léger repli (- 1,2 %) par rapport à la saison précédente, qui avait été particulièrement bonne. Le niveau atteint reste donc élevé, au troisième rang des dix dernières années (derrière 2011 et 2005), reflétant le recours accru à ce type d'hébergement dans une période de crise économique. Si la fréquentation du mois de mai a été plus forte en 2012 qu'en 2011, cela a été l'inverse pour le mois de juin, tant en Auvergne qu'au niveau national. La fréquentation durant les mois de juillet et août<sup>2</sup> est venue confirmer le bon niveau de la saison pour les campings auvergnats.

#### Évolution de la fréquentation dans les hôtels



Note : Données mensuelles brutes.

Source : Insee : DGCS, partenaires régionaux

### Les créations hors auto-entreprises toujours en baisse au 2<sup>e</sup> trimestre 2012

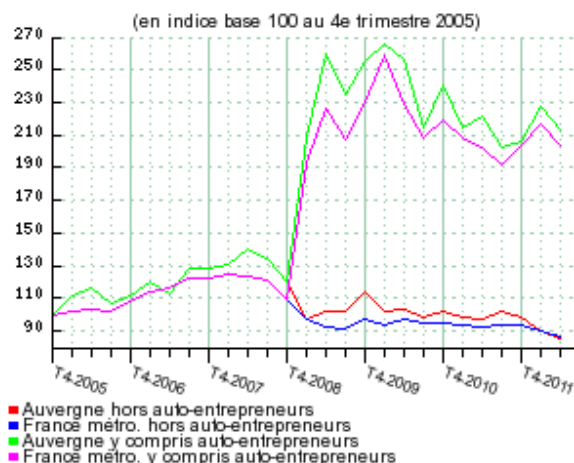
Au 2<sup>e</sup> trimestre 2012, le nombre d'entreprises créées en Auvergne hors auto-entrepreneurs constitue l'un des plus bas de la décennie. Avec un volume de 814 unités enregistrées, il est inférieur de 5,0 % à celui du trimestre précédent (données corrigées des variations saisonnières et des jours ouvrables). Au niveau national, le nombre de créations hors auto-entrepreneurs augmente légèrement (+ 0,6 %).

La quasi-totalité des secteurs productifs de la région sont touchés par une baisse des créations hors auto-entrepreneurs. La plus importante concerne celui des services<sup>3</sup> (- 11,5 % contre - 0,6 % seulement en moyenne nationale). Dans l'industrie, le recul dépasse également 10 % tandis qu'en moyenne nationale une légère augmentation est enregistrée (+ 0,3 %). Dans le secteur de la construction, l'évolution est moindre (- 1,8 %) et opposée à la tendance nationale (+ 1,9 %). Seul le secteur du commerce, des transports et de l'hébergement-restauration bénéficie d'un redressement des créations : leur volume augmente de 3,7 % tandis qu'il se replie de 0,6 % à l'échelon national.

<sup>2</sup> Voir « Un été 2012 favorable pour les campings en Auvergne », Insee Auvergne Repères n°46, octobre 2012.

<sup>3</sup> Les services correspondent aux activités suivantes : information et télécommunication ; activités financières ; activités immobilières ; activités de soutien aux entreprises ; enseignement, santé, action sociale ; services aux ménages.

#### Créations d'entreprises



Champ : ensemble des activités marchandes hors agriculture.  
Note : Les créations d'entreprises hors auto-entrepreneurs sont corrigées des jours ouvrables et corrigées des variations saisonnières (CJO-CVS), les créations sous régime d'auto-entrepreneur sont brutes. Données trimestrielles.

Source : Insee, REE (Répertoire des Entreprises et des Établissements - Sirene)

### Sur un an, baisse des créations hors auto-entreprises et hausse de celles d'auto-entreprises

En Auvergne, le nombre d'entreprises créées hors auto-entrepreneurs au 2<sup>e</sup> trimestre 2012 baisse de 12,7 % par rapport au 2<sup>e</sup> trimestre 2011. Au niveau national, un recul s'est aussi opéré ; il est en revanche trois fois moins important que celui enregistré dans la région (- 4,1 % sur un an en données CVS-CJO). À l'opposé, la création par auto-entreprise reste bien orientée en Auvergne comme sur l'ensemble du territoire national. Sur un an, le nombre de ces créations progresse de + 3,7 % dans la région et de + 5,3 % au niveau France (en données brutes). Globalement, l'ensemble des créations d'entreprises (y compris les auto-entreprises) baisse en Auvergne sur un an. En revanche, au niveau national, le nombre de créations est en hausse, la progression des créations d'auto-entreprises compensant la baisse des créations des autres formes d'entreprises. Dans tous les départements auvergnats, l'ensemble des créations recule en dépit de l'augmentation des créations d'auto-entreprises.

#### Pour en savoir plus

**Le point de conjoncture national** (Point de conjoncture, octobre 2012 - À l'arrêt, Insee conjoncture) sur le site [www.insee.fr](http://www.insee.fr) : Accueil / Thèmes / Conjoncture / Analyse de la conjoncture / La dernière note ou dernier point de conjoncture

**La rubrique de conjoncture régionale** sur le site de l'Insee Auvergne <http://www.insee.fr/auvergne> : Accueil / La conjoncture régionale

**Les dernières publications conjoncturelles régionales** sur le site <http://www.insee.fr/auvergne> : Accueil / Les publications  
- « Un été 2012 morose pour les hôtels auvergnats », Insee Auvergne Repères n°45, octobre 2012  
- « Un été 2012 favorable pour les campings en Auvergne », Insee Auvergne Repères n°46, octobre 2012.